

Konjunkturstatistik, löner för statlig sektor, augusti 2008

Salaries in The Governmental Sector, August 2008

I korta drag

Löneökningen för statlig sektor var 3,4 procent

Den preliminära genomsnittliga månadslönen för hel- och deltidsanställda inom statlig sektor var 28 790 kronor under augusti 2008. Detta är en ökning med 3,4 procent sedan augusti 2007.

Inom civilförvaltningen ökade lönerna med 3,4 procent och för försvaret ökade lönerna med 3,3 procent.

För kvinnor inom statlig sektor ökade lönerna med 3,8 procent medan männens löner ökade med 3,1 procent.

Förändringstalen är baserade på skillnader mellan de definitiva lönerna 2007 och de preliminära lönerna 2008.

Antal sysselsatta minskade med 2,4 procent

Antalet sysselsatta inom den statliga sektorn var 218 480 under augusti 2008. Detta är jämfört med augusti 2007 en minskning med 5 360 personer eller 2,4 procent. De sysselsatta var fördelade på 108 900 kvinnor och 109 590 män.

Inom civilförvaltningen var antalet sysselsatta 196 600 under augusti 2008. Detta är jämfört med augusti 2007 en minskning med 4 020 personer.

Inom försvaret minskade antalet anställda med 1 350 personer till 20 380 under samma period.

Medlingsinstitutet
National Mediation Office



Christina Eurén, tfn 08-545 292 40/45,
christina.euren@mi.se
www.mi.se

Ann-Katrin Larsson, SCB, tfn 019-17 68 80
anki.larsson@scb.se
www.scb.se

Statistiken har producerats av SCB på uppdrag av Medlingsinstitutet (MI), som ansvarar för officiell statistik inom området.

ISSN 0082-0237 Serie AM – Arbetsmarknad. Utkom den 30 oktober 2008.
URN:NBN:SE:SCB-2008-AM17SM0811_pdf
Tidigare publicering: Se avsnittet Fakta om statistiken.
Utgivare av Statistiska meddelanden är Mats Wadman, SCB.

Innehåll

Statistiken med kommentarer	3
Löner	3
Löneutveckling inom statlig sektor	4
Sysselsättning	4
Tabeller	5
1. Statlig sektor – genomsnittlig månadslön, fördelad efter myndighet, augusti 2008	5
2. Statlig sektor – genomsnittlig månadslön, inklusive retroaktiv lön, fördelad efter myndighet, augusti 2007	6
3. Statlig sektor – genomsnittlig månadslön fördelad efter näringsgren, augusti 2008	7
4. Statlig sektor – genomsnittlig månadslön, utveckling fr.o.m. augusti 2006 t.o.m. augusti 2008	8
5. Statlig sektor – genomsnittlig månadslön för Civilförvaltningen och Försvaret, utveckling fr.o.m. augusti 2006 t.o.m. augusti 2008	9
6. Statlig sektor – antal sysselsatta fördelade efter myndighet, augusti 2008	10
7. Statlig sektor – antal sysselsatta fördelade efter län, augusti 2008	11
8. Statlig sektor – antal sysselsatta fördelade efter näringsgren, augusti 2008	12
Fakta om statistiken	13
Inledning	13
Detta omfattar statistiken	13
Objekt och population	13
Statistiska mått	13
Variabler	14
Redovisningsgrupper	14
Så görs statistiken	14
Statistikens tillförlitlighet	15
Bortfall	15
Täckning	15
Bra att veta	15
Spridningsformer	15
Primärmaterial	15
Annan statistik	15
In English	16
Summary	16
List of tables	16
List of terms	17

Statistiken med kommentarer

Löner

Löneutvecklingen mellan augusti 2007 och augusti 2008 var för hel- och deltidstjänstgörande 3,4 procent. Kvinnornas löner ökade med 3,8 procent och mäns löner ökade med 3,1 procent. Den genomsnittliga månadslönen för deltidstjänstgörande i tabellen nedan är uppräknad till heltidslön.

Genomsnittlig månadslön och procentuell förändring fördelad efter heltid/deltid

	Genomsnittlig månadslön		
	Augusti 2007	Augusti 2008	%
Heltidstjänstgörande			
Kvinnor	26 240	27 240	+ 3,8
Män	29 630	30 560	+ 3,1
Totalt	28 040	28 980	+ 3,4
Deltidstjänstgörande			
Kvinnor	24 650	25 580	+ 3,8
Män	29 410	30 320	+ 3,1
Totalt	26 180	27 120	+ 3,6
Hel- och deltidstjänstgörande			
Kvinnor	26 000	27 000	+ 3,8
Män	29 620	30 540	+ 3,1
Totalt	27 840	28 790	+ 3,4

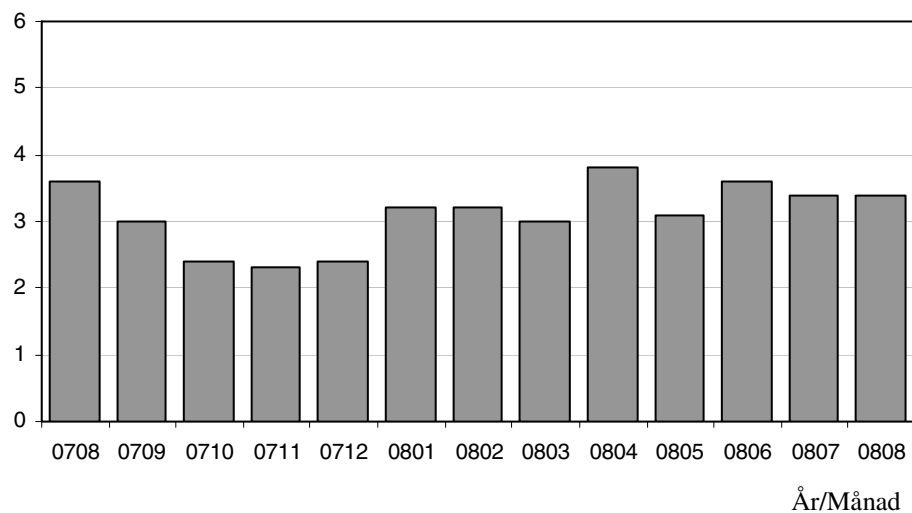
För civilförvaltningen ökade lönerna med 3,4 procent mellan augusti 2007 och augusti 2008. Försvarets löner ökade med 3,3 procent och löneökningen för den totala statliga sektorn var 3,4 procent för samma period.

Genomsnittlig månadslön och procentuell förändring fördelad efter myndighetsgrupper

	Genomsnittlig månadslön		
	Augusti 2007	Augusti 2008	%
Civilförvaltningen			
Kvinnor	25 990	26 960	+ 3,8
Män	29 530	30 470	+ 3,2
Totalt	27 680	28 630	+ 3,4
Försvaret			
Kvinnor	25 700	27 040	+ 5,2
Män	29 960	30 770	+ 2,7
Totalt	29 000	29 960	+ 3,3
Totalt			
Kvinnor	26 000	27 000	+ 3,8
Män	29 620	30 540	+ 3,1
Totalt	27 840	28 790	+ 3,4

Löneutveckling inom statlig sektor

Procent



Diagrammet ovan som visar löneutvecklingen inom den statliga sektorn baseras på preliminära löneuppgifter plus retroaktiv lön jämfört mot definitiva löneuppgifter 12 månader tidigare.

Sysselsättning

Antalet sysselsatta i den statliga sektorn minskade med 5 360 personer mellan augusti 2007 och augusti 2008. Civilförvaltningen minskade med 4 020 personer och försvarets minskning uppgick till 1 350 personer för samma period.

Antal sysselsatta och procentuell förändring

	Antal sysselsatta		
	Augusti 2007	Augusti 2008	%
Civilförvaltningen	200 630	196 600	- 2,0
Omräknat till heltidspersoner	182 090	179 130	- 1,6
Försvaret	21 730	20 380	- 6,2
Omräknat till heltidspersoner	20 790	19 700	- 5,3
Totalt	223 840	218 480	- 2,4
Omräknat till heltidspersoner	204 240	200 180	- 2,0

Tabeller

1. Statlig sektor – genomsnittlig månadslön, fördelad efter myndighet, augusti 2008

1. Governmental sector – average monthly salary, by authority, August 2008

Myndighet	Genomsnittlig månadslön, kronor							Förändring från föregående år	
	Heltidstjänstgörande			Deltids-tjänst-görande Totalt	Hel- och deltidstjänstgörande			Kronor	Procent
	Kvinnor	Män	Totalt		Kvinnor	Män	Totalt		
TOTALT	27 238	30 559	28 983	27 124	27 000	30 543	28 787	950	3,4
HELSTATLIG VERKSAMHET	27 236	30 562	28 984	27 125	26 998	30 545	28 788	949	3,4
CIVILFÖRVALTNINGEN	27 205	30 487	28 826	27 075	26 963	30 474	28 627	951	3,4
Polisväsendet	25 320	28 916	27 609	25 411	25 171	28 832	27 443	423	1,6
Domstolsväsendet	27 699	37 335	30 544	25 488	27 505	37 207	30 336	167	0,6
Kriminalvården	22 416	22 657	22 551	24 690	22 501	22 830	22 682	205	0,9
Migrationsverket	25 303	27 084	25 978	25 631	25 252	27 144	25 949	777	3,1 ¹
Försäkringskassan	24 471	28 156	25 358	24 916	24 359	28 591	25 306	866	3,5
Skatteverket	26 758	30 954	28 396	25 356	26 295	30 871	27 922	1 130	4,2
Länsstyrelserna	26 244	28 932	27 390	25 767	26 095	28 814	27 209	1 190	4,6
Kronofogdemyndigheten	24 546	27 920	25 764	24 048	24 323	27 975	25 576	816	3,3
Tullverket	27 249	27 688	27 503	26 244	26 935	27 682	27 346	30	0,1
Universitet och högskolor	28 493	33 040	30 744	28 602	28 165	32 880	30 404	1 159	4,0
Lantbruksuniversitetet	27 052	31 152	29 064	27 537	26 915	31 053	28 837	779	2,8
Skogsstyrelsen	26 539	27 936	27 518	24 243	26 262	27 870	27 384	1 659	6,4 ¹
Banverket	29 229	29 567	29 500	29 952	29 183	29 600	29 514	1 235	4,4
Vägverket	29 309	30 462	30 182	29 839	28 972	30 575	30 159	2 338	8,4
Arbetsförmedlingen	26 043	27 345	26 574	24 876	25 775	27 273	26 343	446	1,7
Övriga myndigheter	29 902	33 417	31 455	27 851	29 440	33 122	31 020	1 164	3,9
FÖRSVARET	27 106	30 772	30 008	28 538	27 042	30 765	29 958	959	3,3
ÖVR STATLIGT LÖNE- REGLERAD VERKSAMHET	28 627	28 365	28 513	26 794	27 693	28 744	28 124	1 269	4,7

Förändringssiffrorna är baserade på skillnader mellan de definitiva lönerna 2007 och de preliminära lönerna 2008.

1) Förändringssiffran är påverkad av strukturella förändringar.

2. Statlig sektor – genomsnittlig månadslön, inklusive retroaktiv lön, fördelad efter myndighet, augusti 2007

2. Governmental sector – average monthly salary, including retroactive salary, by authority, August 2007

Myndighet	Genomsnittlig månadslön, kronor							Förändring från föregående år	
	Heltidstjänstgörande			Deltids-tjänst-görande Totalt	Hel- och deltidstjänstgörande			Kronor	Procent
	Kvinnor	Män	Totalt		Kvinnor	Män	Totalt		
TOTALT	26 238	29 630	28 036	26 183	26 002	29 615	27 837	956	3,6
HELSTATLIG VERKSAMHET	26 237	29 633	28 038	26 186	26 002	29 617	27 839	957	3,6
CIVILFÖRVALTNINGEN	26 224	29 533	27 875	26 152	25 985	29 525	27 676	962	3,6
Polisväsendet	24 843	28 510	27 224	24 689	24 642	28 413	27 020	1 166	4,5
Domstolsväsendet	27 267	37 526	30 406	24 968	27 093	37 292	30 169	1 527	5,3
Kriminalvården	22 295	22 452	22 385	23 854	22 339	22 586	22 477	759	3,5
Migrationsverket	24 675	26 066	25 212	24 691	24 609	26 113	25 172	853	3,5
Försäkringskassan	23 635	27 149	24 493	24 054	23 507	27 617	24 440	1 118	4,8
Skatteverket	25 527	29 721	27 182	24 609	25 183	29 669	26 792	1 094	4,3
Länsstyrelserna	24 951	27 738	26 164	24 825	24 862	27 627	26 019	785	3,1
Kronofogdemyndigheten	23 667	27 361	24 979	23 179	23 393	27 477	24 760	1 062	4,5
Tullverket	26 985	27 805	27 464	26 406	26 749	27 772	27 316	1 430	5,5
Universitet och högskolor	27 328	31 837	29 593	27 411	26 985	31 688	29 245	632	2,2
Lantbruksuniversitetet	26 213	30 223	28 242	27 013	26 053	30 264	28 058	1 134	4,2
Skogsstyrelsen	24 842	26 223	25 837	23 607	24 577	26 191	25 725	830	3,3
Banverket	27 622	28 402	28 256	29 024	27 650	28 431	28 279	807	2,9
Vägverket	25 905	28 409	27 774	28 395	25 797	28 565	27 821	767	2,8
Arbetsmarknadsverket	25 618	26 710	26 063	24 810	25 395	26 710	25 897	902	3,6
Övriga myndigheter	28 698	32 168	30 254	26 960	28 277	31 914	29 856	871	3,0
FÖRSVARET	25 812	29 978	29 084	26 982	25 701	29 955	28 999	951	3,4
ÖVR STATLIGT LÖNE- REGLERAD VERKSAMHET	26 748	27 875	27 228	25 520	25 980	28 168	26 855	746	2,9

Förändringssiffrorna är baserade på skillnader mellan de definitiva lönerna 2006 och de definitiva lönerna 2007.

3. Statlig sektor – genomsnittlig månadslön fördelad efter näringsgren, augusti 2008**3. Governmental sector – average monthly salary by industry sector, August 2008**

Näringsgren/SNI 2002	Genomsnittlig månadslön, kronor							Förändring från föregående år	
	Heltidstjänstgörande			Deltids- tjänst- görande Totalt	Hel- och deltidstjänstgörande			Kronor	Procent
	Kvinnor	Män	Totalt		Kvinnor	Män	Totalt		
TOTALT	27 238	30 559	28 983	27 124	27 000	30 543	28 787	950	3,4
F Byggverksamhet	29 004	29 080	29 068	29 154	28 863	29 114	29 071	898	3,2 ¹
J Finansiell verksamhet	26 163	28 526	27 082	24 514	25 892	28 478	26 827	1 177	4,6
K Fastighetsverksamhet, företagstjänster	26 854	29 994	28 394	26 313	26 578	29 955	28 146	685	2,5
L Offentlig förvaltning och försvar	26 980	30 275	28 693	26 512	26 753	30 262	28 510	914	3,3
75.1 Offentlig förvaltning	28 837	32 516	30 462	27 253	28 419	32 423	30 107	1 404	4,9
75.2 Utrikesförvaltning och försvar	25 945	29 297	28 059	26 084	25 822	29 257	27 945	483	1,8
75.3 Obligatorisk socialförsäkring	24 471	28 156	25 358	24 916	24 359	28 591	25 306	755	3,1 ¹
M Utbildning	28 328	32 859	30 534	28 426	28 009	32 708	30 204	1 110	3,8
80.1 Grundskoleutbildning	26 307	27 673	26 638	21 367	25 745	27 183	26 079	638	2,5
80.3 Högskoleutbildning	28 405	32 932	30 640	28 550	28 089	32 780	30 310	1 129	3,9
80.4 Vuxenutbildning och övrig utbildning	32 014	31 332	31 722	28 049	31 703	31 332	31 551	2 295	7,8 ¹
N Hälso- och sjukvård, sociala tjänster	23 545	25 304	24 339	25 656	23 694	25 760	24 625	579	2,4
O Andra samhälleliga och personliga tjänster	26 880	28 190	27 484	24 964	26 444	27 901	27 077	1 445	5,6

Förändringssiffrorna är baserade på skillnader mellan de definitiva lönerna 2007 och de preliminära lönerna 2008.

1) Förändringssiffran är påverkad av strukturella förändringar.

4. Statlig sektor – genomsnittlig månadslön, utveckling fr.o.m. augusti 2006 t.o.m. augusti 2008

4. Governmental sector – average monthly salary, from August 2006 to August 2008

Mätmånad	Genomsnittlig månadslön, kronor			Förändring från föregående år, procent		
	preliminär	preliminär+retro	definitiv	preliminär mot preliminär	preliminär+retro mot definitiv	definitiv mot definitiv
aug-06	26 730	–	26 880	3,9	–	3,4
sep-06	27 060	–	27 180	4,3	–	3,7
okt-06	27 200	–	27 750	4,1	–	3,8
nov-06	27 360	–	27 820	4,0	–	3,8
dec-06	27 670	–	27 860	4,3	–	3,7
jan-07	27 730	–	27 950	4,4	–	3,8
feb-07	27 710	–	27 900	4,4	–	3,8
mar-07	27 740	–	27 940	4,3	–	3,9
apr-07	27 800	–	27 990	4,2	–	3,4
maj-07	27 890	–	28 060	4,2	–	3,7
jun-07	27 840	–	27 970	4,0	–	3,9
jul-07	27 850	–	27 970	4,0	–	3,8
aug-07	27 720	–	27 840	3,7	–	3,6
sep-07	27 910	28 010	–	3,1	3,0	–
okt-07	28 040	28 420	–	3,1	2,4	–
nov-07	28 100	28 460	–	2,7	2,3	–
dec-07	28 200	28 530	–	1,9	2,4	–
jan-08	28 200	28 830	–	1,7	3,2	–
feb-08	28 180	28 800	–	1,7	3,2	–
mar-08	28 230	28 790	–	1,8	3,0	–
apr-08	28 540	29 050	–	2,7	3,8	–
maj-08	28 590	28 930	–	2,5	3,1	–
jun-08	28 900	28 980	–	3,8	3,6	–
jul-08	28 920	28 930	–	3,8	3,4	–
aug-08	28 790	28 790	–	3,8	3,4	–

5. Statlig sektor – genomsnittlig månadslön för Civilförvaltningen och Försvaret, utveckling fr.o.m. augusti 2006 t.o.m. augusti 2008

5. Governmental sector – average monthly salary in the Civil Service and The Defence Organization, from August 2006 to August 2008

Mätmånad	Genomsnittlig månadslön, kronor			Förändring från föregående år, procent		
	preliminär	preliminär+retro	definitiv	preliminär mot preliminär	preliminär+retro mot definitiv	definitiv mot definitiv
aug-06	26 700	–	26 860	3,9	–	3,3
sep-06	27 040	–	27 160	4,3	–	3,7
okt-06	27 180	–	27 730	4,0	–	3,7
nov-06	27 340	–	27 800	4,0	–	3,8
dec-06	27 650	–	27 840	4,2	–	3,7
jan-07	27 720	–	27 930	4,5	–	3,8
feb-07	27 690	–	27 880	4,4	–	3,8
mar-07	27 710	–	27 920	4,3	–	3,9
apr-07	27 780	–	27 960	4,2	–	3,4
maj-07	27 870	–	28 040	4,2	–	3,7
jun-07	27 810	–	27 950	4,0	–	3,9
jul-07	27 830	–	27 950	4,0	–	3,8
aug-07	27 700	–	27 810	3,7	–	3,5
sep-07	27 890	27 980	–	3,1	3,0	–
okt-07	28 020	28 400	–	3,1	2,4	–
nov-07	28 070	28 430	–	2,7	2,3	–
dec-07	28 170	28 500	–	1,9	2,4	–
jan-08	28 180	28 810	–	1,7	3,1	–
feb-08	28 160	28 770	–	1,7	3,2	–
mar-08	28 210	28 760	–	1,8	3,0	–
apr-08	28 520	29 030	–	2,7	3,8	–
maj-08	28 570	28 900	–	2,5	3,1	–
jun-08	28 870	28 950	–	3,8	3,6	–
jul-08	28 890	28 910	–	3,8	3,4	–
aug-08	28 760	28 760	–	3,8	3,4	–

6. Statlig sektor – antal sysselsatta fördelade efter myndighet, augusti 2008

6. Governmental sector – number of employees by authority, August 2008

Myndighet	Antal					Förändring från föregående år	Heltidspersoner	
	Samtliga	Heltids-tjänstgörande		Deltids-tjänstgörande			Antal	Därav kvinnor, procent
		Kvinnor	Män	Kvinnor	Män			
TOTALT	218 480	84 475	94 031	24 420	15 554	-5 355	200 180	49,4
HELSTATLIG VERKSAMHET	218 007	84 314	93 908	24 294	15 491	-5 376	199 812	49,4
CIVILFÖRVALTNINGEN	196 604	79 823	78 454	23 722	14 605	-4 023	179 126	52,4
Justitiedepartementet	49 383	19 400	23 614	3 519	2 850	1 564	46 314	46,3
Polisväsendet	26 681	8 310	14 625	1 902	1 844	823	24 826	37,8
Domstolsväsendet	6 121	3 920	1 692	361	148	85	5 874	70,1
Kriminalvården	10 601	4 107	5 250	691	553	282	9 995	45,0
Migrationsverket	3 129	1 699	1 038	273	119	331	2 987	63,1
Utrikesdepartementet	2 626	1 335	863	328	100	132	2 377	61,7
Försvarsdepartementet	181	80	80	10	11	25	167	50,3
Socialdepartementet	19 966	10 745	4 614	3 114	1 493	-1 081	17 977	70,5
Försäkringskassan	13 314	8 416	2 674	1 912	312	-1 365	12 560	77,5
Finansdepartementet	26 132	12 178	9 413	3 399	1 142	-1 209	24 770	59,0
Skatteverket	10 928	5 317	3 404	1 824	383	-463	10 340	64,4
Länsstyrelserna	5 636	2 717	2 027	614	278	-294	5 342	58,9
Kronofogdemyndigheten	2 373	1 294	736	275	68	-40	2 278	65,5
Tullverket	2 152	759	1 037	229	127	-88	2 052	45,1
Utbildningsdepartementet	55 344	20 669	19 386	8 928	6 361	-774	47 463	53,4
Universitet och högskolor	51 327	18 378	18 223	8 476	6 250	-710	43 651	52,2
Jordbruksdepartementet	7 634	3 091	2 893	951	699	1 394	6 883	52,9
Lantbruksuniversitetet	3 302	1 228	1 199	540	335	204	2 861	53,1
Skogsstyrelsen	1 212	279	667	44	222	-920	1 087	27,4
Miljödepartementet	4 519	1 781	1 826	557	355	207	4 184	51,5
Näringsdepartementet	17 289	4 368	11 290	821	810	-2 725	16 649	29,4
Banverket	6 598	1 231	5 030	155	182	-2	6 473	20,6
Vägverket	7 177	1 534	4 813	365	465	-733	6 828	25,8
Integrations- och jämställdhetsdepartementet	482	268	144	45	25	-50	440	65,9
Kulturdepartementet	3 198	1 228	1 022	626	322	-196	2 703	57,0
Arbetsmarknadsdepartementet	9 850	4 680	3 309	1 424	437	-1 310	9 199	61,2
Arbetsförmedlingen	8 856	4 216	2 920	1 338	382	-910	8 253	61,9
FÖRSVARET	20 380	3 960	15 034	532	854	-1 345	19 696	21,7
RIKSDAGENS VERK	1 023	531	420	40	32	-8	989	56,0
ÖVR STATLIGT LÖNEREGLERAD VERKSAMHET	473	161	123	126	63	21	370	59,2

7. Statlig sektor – antal sysselsatta fördelade efter län, augusti 2008

7. Governmental sector – number of employees by county, August 2008

Län	Antal					Förändring från föregående år	Heltidspersoner	
	Samtliga	Heltids- tjänstgörande		Deltids- tjänstgörande			Antal	Därav kvinnor, procent
		Kvinnor	Män	Kvinnor	Män			
TOTALT	218 480	84 475	94 031	24 420	15 554	-5 355	200 180	49,4
Stockholm	63 147	26 358	26 056	6 714	4 019	-1 263	58 147	51,9
Uppsala	14 306	5 094	5 644	2 128	1 440	-307	12 556	50,0
Södermanland	4 175	1 736	1 724	470	245	38	3 867	52,4
Östergötland	12 221	4 488	5 358	1 419	956	679	11 164	48,0
Jönköping	5 807	2 135	2 667	629	376	-319	5 391	47,0
Kronoberg	3 040	1 064	1 225	456	295	-55	2 689	49,7
Kalmar	3 086	1 177	1 373	343	193	-293	2 855	48,7
Gotland	1 577	720	670	122	65	26	1 505	53,0
Blekinge	4 950	1 338	2 902	336	374	-310	4 564	33,5
Skåne	22 607	8 280	9 496	3 041	1 790	-654	20 471	49,4
Halland	3 990	1 228	1 989	510	263	-66	3 675	42,3
Västra Götaland	28 062	10 721	12 244	3 155	1 942	-892	25 786	48,9
Värmland	4 690	1 807	1 942	544	397	-404	4 253	49,8
Örebro	6 204	2 639	2 476	725	364	-125	5 738	53,6
Västmanland	3 833	1 588	1 591	392	262	-207	3 546	51,6
Dalarna	5 308	1 974	2 386	548	400	-70	4 906	47,3
Gävleborg	5 157	2 112	2 183	468	394	-106	4 773	50,3
Västernorrland	6 630	2 912	2 773	633	312	-487	6 237	53,0
Jämtland	3 084	1 334	1 243	277	230	69	2 847	52,9
Västerbotten	7 977	2 904	3 372	972	729	-172	7 104	47,9
Norrbottn	8 629	2 866	4 717	538	508	-437	8 108	39,3

8. Statlig sektor – antal sysselsatta fördelade efter näringsgren, augusti 2008

8. Governmental sector – number of employees by industry sector, August 2008

Näringsgren/SNI 2002	Antal					Förändring från föregående år	Heltidspersoner	
	Samtliga	Heltids-tjänstgörande		Deltids-tjänstgörande			Antal	Därav kvinnor, procent
		Kvinnor	Män	Kvinnor	Män			
TOTALT	218 480	84 475	94 031	24 420	15 554	-5 355	200 180	49,4
F Byggverksamhet	10 479	1 583	8 217	256	423	-1 571	10 180	17,0
J Finansiell verksamhet	961	510	323	114	14	-17	925	64,0
K Fastighetsverksamhet, företagstjänster	13 027	5 423	5 276	1 601	727	-565	12 169	53,3
L Offentlig förvaltning och försvar	128 123	52 937	57 566	11 322	6 298	-2 370	120 972	49,8
75.1 Offentlig förvaltning	50 157	23 287	18 520	5 763	2 587	1	47 199	57,6
75.2 Utrikesförvaltning och försvar	64 652	21 234	36 372	3 647	3 399	-809	61 215	38,1
75.3 Obligatorisk socialförsäkring	13 314	8 416	2 674	1 912	312	-1 562	12 560	77,5
M Utbildning	55 935	20 460	19 660	9 199	6 616	-484	47 743	52,9
80.1 Grundskoleutbildning	1 254	806	262	159	27	24	1 195	76,6
80.3 Högskoleutbildning	54 610	19 618	19 369	9 034	6 589	-480	46 481	52,3
80.4 Vuxenutbildning och övrig utbildning	71	36	29	6	0	-28	68	57,4
N Hälsa- och sjukvård, sociala tjänster	6 360	2 204	1 820	1 213	1 123	-141	5 153	54,9
O Andra samhällliga och personliga tjänster	3 590	1 356	1 167	715	352	-205	3 032	56,4

Fakta om statistiken

Inledning

Detta Statistiska meddelande (SM) ingår i den löpande konjunkturlöne-statistiken och avser löner och sysselsättning inom statlig sektor. Statistiken har producerats av Statistiska centralbyrån (SCB), på uppdrag av Medlingsinstitutet (MI), som från och med 2001 ansvarar för officiell statistik inom området. Syftet med undersökningen är att månatligen belysa löner och sysselsättning inom statlig sektor i termer av nivå och utveckling. SCB har sedan 1976 utfört en undersökning i varje kvartals mittmånad av sysselsättningen inom den statliga sektorn. Efter ett betänkande från 1987 års lönekommitté har SCB fått regeringens uppdrag att tillsammans med Konjunkturinstitutet (KI) utforma en kortperiodisk lönestatistik. Från och med februari 1991 utökades därför undersökningen till att även omfatta de anställdas löner. Det främsta syftet med den utökade undersökningen är att ge underlag för konjunkturbedömningar och för analys av kostnadsutvecklingen inom den statliga sektorn. Undersökningen är en totalundersökning och är från och med januari 2000 månatlig. Detta SM innehåller uppgifter för augusti 2008.

Detta omfattar statistiken

Objekt och population

Populationen består av sysselsatta inom statlig förvaltning, sysselsatta vid institutioner hänförliga till statlig sektor samt sysselsatta vid socialförsäkringsfonder. Undersökningspopulationen delas upp i sysselsättnings- respektive lönepopulation. I sysselsättningspopulationen ingår alla som var anställda med lön under mät månaden. Undantagna är tjänstlediga som inte fick utbetald lön under mät månaden och anställda i utlandet. I lönepopulationen ingår alla, förutom de undantagna i sysselsättningspopulationen, som var anställda med lön under mät månaden och som då fyllt 18 men inte 65 år.

Statistiska mått

Statistiken i undersökningen redovisas i form av genomsnittliga månadslöner samt antalet sysselsatta. I månadslönen ingår grundlön, fasta- samt rörliga lönetillägg. I tabeller och tablåer redovisas genomsnittlig månadslön för heltids-tjänstgörande, deltidstjänstgörande samt hel- och deltidstjänstgörande. Den genomsnittliga månadslönen beräknas som summan av de anställdas månadslön dividerat med summan av deras tjänstgöringsomfattning. Den beräknade genomsnittliga månadslönen är alltså ett mått på den genomsnittliga ersättningen för en arbetsinsats motsvarande heltid under en månad. För både genomsnittlig månadslön och antal sysselsatta redovisas förändringen från motsvarande månad föregående år. Förändringssiffrorna är baserade på oavrundade uppgifter.

Efter tolv månader fastställs den slutliga genomsnittliga månadslönen. Det innebär att hänsyn tas till retroaktiva löneutbetalningar. De preliminära månadslönerna korrigeras med de retroaktiva lönebeloppen och de definitiva månadslönerna beräknas.

Variabler

Genomsnittlig månadslön

Med månadslön avses ersättning för månad innan avdrag gjorts, där grundlön, fasta samt rörliga lönetillägg ingår. Övertidstillägg, traktamentsersättningar samt jour- och beredskapstillägg ingår inte i den genomsnittliga månadslönen.

Antal sysselsatta

Som sysselsatt räknas den som fått lön utbetald under mät månaden oberoende av tjänstgöringens omfattning eller anställningstidens längd och där lönen inte består av enbart tillägg eller retroaktiv lön.

Heltid/deltid

Som heltidstjänstgörande betraktas den som har en tjänstgöringsomfattning på 100 procent och som deltidstjänstgörande räknas den som har en tjänstgöringsomfattning på mindre än 100 procent.

Antal heltidspersoner

Antal heltidspersoner i en redovisningsgrupp beräknas som summan av tjänstgöringens omfattning dividerat med 100 för de anställningar som tillhör redovisningsgruppen i undersökningsmaterialet.

Kön

Kvinna eller man.

Myndighet

Myndigheterna redovisas enligt Sveriges statskalender 2008.

Län

Med län avses i normalfallet individens tjänsteställe. Länsindelningen följer den regionala indelning för år 2008.

Näringsgren

Näringsgren redovisas enligt Standard för svensk näringsgrensindelning 2002, SNI 2002. Denna standard har som bas EU:s reviderade näringsgrensstandard, NACE rev.1.1 (NACE = Nomenclature Générale des Activités Economiques dans les Communautés Européennes).

Redovisningsgrupper

I SM-statistiken sker indelning på myndigheter, län, näringsgren (SNI 2002), kön och hel- respektive deltidstjänstgörande. Specialbearbetning kan göras på en finare redovisningsnivå eftersom materialet är totalräknat.

Så görs statistiken

Uppgifterna samlas in från olika administrativa datalönesystem. Det insamlade materialet genomgår en manuell och maskinell redigering i syfte att kontrollera uppgifternas rimlighet. För respektive myndighet jämförs uppgifterna mot de inkomna uppgifterna föregående månad. Vid tveksamheter tas kontakt med myndigheten för att få en bekräftelse på att uppgifterna är korrekta eller för att justera eventuella felaktigheter.

Statistikens tillförlitlighet

Bortfall

Bortfall utgörs av icke inrapporterade anställda på myndigheter och institut som vanligen inkommer. Utöver dessa finns det tyvärr några myndigheter och främst stiftelser eller institutioner som inte har lönesystem som klarar av att leverera de efterfrågade statistikuppgifterna. Dessa uppskattas bestå av cirka 2 900 personer, vilket motsvarar cirka 1,3 procent.

Täckning

Vid uppdelning mellan olika sektorer uppstår ibland tveksamheter om vilken sektor en enhet ska tillhöra. Vissa mindre enheter kan då ”ramla mellan stolarna”.

Bra att veta

Spridningsformer

Undersökningen presenteras huvudsakligen i detta Statistiska meddelande samt i de statistiska databaserna på www.scb.se/databaser/ssd.asp.

Primärmaterial

Uppgifterna är sekretesskyddade varför uppgifterna om enskilda individer inte lämnas ut till någon annan än individen själv. I undantagsfall efter särskild prövning kan forskare få tillgång till avidentifierat individmaterial för egna bearbetningar. Avidentifieringen görs då så att enskilda individer inte kan urskiljas.

Annan statistik

SCB producerar även motsvarande konjunkturstatistik för privat sektor samt för kommuner och landsting. Detta redovisas bland annat i Statistiska meddelanden för respektive undersökning. Löneuppgifter för den statliga sektorn redovisas också på årsbasis. Arbetskraftsundersökningarna (AKU) ger statistik över sysselsättningen för hela ekonomin. Det finns även en företagsbaserad kvartalsstatistik över sysselsättning för hela arbetsmarknaden (KS). Ovanstående undersökningar publiceras också i statistiska meddelanden serie AM.

Mer information om statistiken och dess kvalitet ges i en särskild [Beskrivning av statistiken](#) på SCB:s webbplats, www.scb.se.

In English

Summary

The average monthly salary for salaried employees in the governmental sector was SEK 28 790 during August 2008. Since August 2007, the monthly salary has increased by an average of 3.4 percent. For women the salaries increased by an average of 3.8 percent and for men the salaries increased by an average of 3.1 percent.

During August 2008 a total of about 218 480 persons were employed in the governmental sector, 5 360 less than August 2007. About 108 900 of these employees were women and 109 590 were men.

Since 1976 Statistics Sweden (SCB) has collected data for the middle of the month of each quarter on employment in the governmental sector. The data are used mainly in producing various employment estimates and forecasts for use in the national budgets and long-range forecasts.

After a report from the Wages and Salaries Committee in 1987, Statistics Sweden and the National Institute of Economic Research received a government commission to develop short-term statistics on wages and salaries. In February 1991 the survey expanded to include also the wages and salaries paid to employees. The main aim of the expanded survey is to provide a basis for estimations of economic trends and for analyses of cost trends in the governmental sector. Since 2001, the survey is carried out by Statistics Sweden at the request of the National Mediation Office. Since January 2000 the survey has been conducted on a monthly basis.

The population consists of employees with state-regulated wages or salaries at all government authorities, government ministries, public utilities and national insurance offices. The target population is divided into employment population and salary population.

List of tables

1. Governmental sector – average monthly salary, by authority, August 2008	5
2. Governmental sector – average monthly salary, including retroactive salary, by authority, August 2007	6
3. Governmental sector – average monthly salary by industry sector, August 2008	7
4. Governmental sector – average monthly salary, from August 2006 to August 2008	8
5. Governmental sector – average monthly salary in the Civil Service and The Defence Organization, from August 2006 to August 2008	9
6. Governmental sector – number of employees by authority, August 2008	10
7. Governmental sector – number of employees by county, August 2008	11
8. Governmental sector – number of employees by industry sector, August 2008	12

List of terms

antal	number
Arbetsmarknadsdepartementet	Ministry of Employment
civilförvaltningen	Civil service
deltidstjänstgörande	part-time employees
Finansdepartementet	Ministry of Finance
Försvarsdepartementet	Ministry of Defence
försvaret	Defence Organization
heltidstjänstgörande	full-time employees
Integrations- och jämställdhetsdepartementet	Ministry of Integration and Gender Equality
Jordbruksdepartementet	Ministry of Agriculture, Food and Fisheries
Justitedepartementet	Ministry of Justice
Kulturdepartementet	Ministry of Culture
kvinnor	Female
län	County
Miljödepartementet	Ministry of the Environment
myndighet	Authority
månadslön	monthly salary
män	Male
Näringsdepartementet	Ministry of Enterprise, Energy and Communications
näringsgren	industry sector
heltidspersoner	full-time equivalents
Riksdagens verk	The Parliament Agencies
samtliga	total, all
Socialdepartementet	Ministry of Health and Social Affairs
statlig sektor	governmental sector
statlig verksamhet	government activity
summa	Sum
sysselsatta	Employees
Utbildningsdepartementet	Ministry of Education and Research
Utrikesdepartementet	Ministry for Foreign Affairs
totalt	total
övrig statligt lönereglerad verksamhet	state-subsidized activity